



# แผนการดำเนินงาน

พ.ศ.๒๕๖๓

องค์การบริหารส่วนตำบลปากชัย  
อำเภอเหนือคลอง จังหวัดกระบี่

## คำนำ

การวางแผนเป็นกระบวนการที่สำคัญยิ่งในการบริหารงานการพัฒนา เพราะแผนเป็นสิ่งที่ชี้ให้เห็นถึงวัตถุประสงค์และเป้าหมายขององค์กร รวมทั้งวิธีการที่จะบรรลุเป้าหมายนั้นๆ

ตามระเบียบกระทรวงมหาดไทยว่าด้วยการจัดทำแผนพัฒนาขององค์กรปกครองส่วนท้องถิ่น พ.ศ.๒๕๔๘ และแก้ไขเพิ่มเติม (ฉบับที่๓) พ.ศ.๒๕๖๑ ข้อ๒๖ และ ข้อ๒๗ กำหนดให้องค์กรปกครองส่วนท้องถิ่นจัดทำแผนการดำเนินงานประจำปีนั้น มีจุดมุ่งหมายเพื่อแสดงรายละเอียดแผนงาน/โครงการ/กิจกรรม ที่จะดำเนินการจริงทั้งหมดในพื้นที่ประจำปีงบประมาณนั้นๆ ทำให้การดำเนินงานในปีงบประมาณนั้นๆมีความชัดเจนในการปฏิบัติงานมากขึ้น อีกทั้งช่วยให้การติดตามและประเมินผลเมื่อสิ้นปีมีความสะดวกมากขึ้นอีกด้วย

คณะกรรมการสนับสนุนการจัดทำแผนพัฒนาองค์การบริหารส่วนตำบล

## สารบัญ

เรื่อง	หน้า
<b>ส่วนที่ ๑ บทนำ</b>	
บทนำ	๑
วัตถุประสงค์ของแผนการดำเนินงาน	๑
ขั้นตอนการจัดทำแผนการดำเนินงาน	๑
แผนภูมิแสดงขั้นตอนการจัดทำแผนการดำเนินงาน	๒
<b>ส่วนที่ ๒ บัญชีโครงการ / กิจกรรม</b>	
บัญชีโครงการ / กิจกรรม	๓
แผนการดำเนินงานประจำปี พ.ศ. ๒๕๖๓	๕

## ส่วนที่ ๑ บทนำ

แผนการดำเนินงานประจำปี เป็นแผนที่แสดงถึงรายละเอียดแผนงาน / โครงการพัฒนา และกิจกรรมที่จะดำเนินการจริงทั้งหมดในพื้นที่ขององค์กรปกครองส่วนท้องถิ่นประจำปีงบประมาณนั้น

การวางแผนการดำเนินงานประจำปีขององค์การบริหารส่วนตำบลปากส้าย จึงเป็นกระบวนการในการกำหนดรายละเอียดของโครงการ / กิจกรรม ที่ต้องการปฏิบัติให้บรรลุตามวัตถุประสงค์ที่วางไว้ ทั้งนี้กระบวนการดังกล่าวตั้งอยู่บนพื้นฐานของการรวบรวมและวิเคราะห์ข้อมูลอย่างเป็นระบบ เพื่อนำไปสู่ขั้นตอนของการกำหนดรายละเอียดของแผนงานโครงการ / กิจกรรม ที่สอดคล้องกับความต้องการของประชาชน รวมทั้งเป็นการจัดปัญหาที่เกิดขึ้นให้หมดไปด้วย

การจัดทำแผนการดำเนินงานประจำปี มีความสำคัญต่อองค์การบริหารส่วนตำบลอย่างยิ่ง ทั้งนี้เนื่องจากการแปลงแผนพัฒนาไปสู่การปฏิบัติ รวมทั้งเป็นการกำหนดกรอบทิศทางการทำงานประจำปีขององค์การบริหารส่วนตำบลปากส้าย โดยคำนึงถึงการจัดสรรทรัพยากรที่มีอยู่อย่างจำกัดให้เกิดประโยชน์สูงสุด และบรรลุถึงสภาพการที่พึงประสงค์

ดังนั้นกระบวนการจัดทำแผนการดำเนินงานประจำปี จึงจำเป็นต้องตั้งอยู่บนพื้นฐานของการรวบรวมและวิเคราะห์ข้อมูลอย่างเป็นระบบ เพื่อสามารถนำไปปฏิบัติในการแก้ไขปัญหาและตอบสนองต่อความต้องการของประชาชนในพื้นที่ได้อย่างแท้จริง

### วัตถุประสงค์

๑. เพื่อให้องค์กรปกครองส่วนท้องถิ่น มีแผนการดำเนินงานประจำปีใช้เป็นแนวทางในการปฏิบัติงาน
๒. เพื่อตอบสนองความต้องการ และแก้ไขปัญหาที่เกิดขึ้นกับประชาชนได้อย่างทันท่วงทีและมีประสิทธิภาพ
๓. เพื่อให้เกิดการบริหารจัดการที่ดี รวมทั้งเป็นการสร้างมาตรฐานการปฏิบัติงานขององค์กรปกครองส่วนท้องถิ่น
๔. เพื่อส่งเสริมการพัฒนาตามยุทธศาสตร์การพัฒนาท้องถิ่นที่วางไว้
๕. เพื่อตอบสนองวัตถุประสงค์ของแผนพัฒนาท้องถิ่นสี่ปีขององค์กรปกครองส่วนท้องถิ่น ให้บรรลุตามวัตถุประสงค์ที่กำหนดไว้

### ขั้นตอนการจัดทำแผน

#### **๑. การเก็บรวบรวมข้อมูล**

คณะกรรมการสนับสนุนการจัดทำแผนพัฒนาท้องถิ่น เก็บรวบรวมข้อมูลโครงการ / กิจกรรมที่จะมีการดำเนินการจริงในเขตองค์การบริหารส่วนตำบลซึ่งมีทั้งโครงการ / กิจกรรมที่ดำเนินการเองและโครงการ / กิจกรรมที่หน่วยงานอื่นจะเข้ามาดำเนินการในพื้นที่ โดยข้อมูลดังกล่าวได้จากหน่วยงานในพื้นที่ และจากแผนปฏิบัติการพัฒนาจังหวัด / อำเภอแบบบูรณาการ

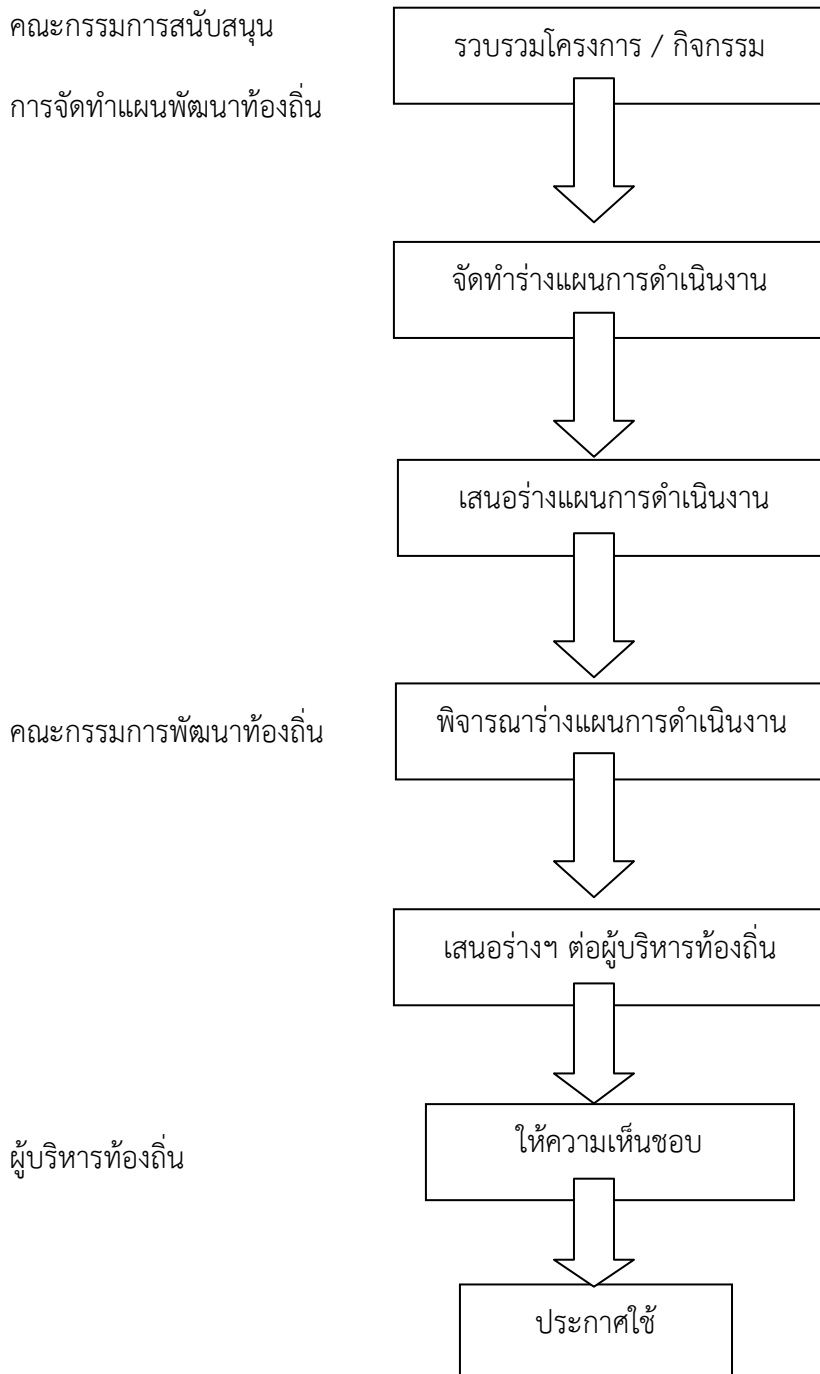
#### **๒. การจัดทำร่างแผนการดำเนินงาน**

ในขั้นตอนนี้คณะกรรมการสนับสนุนการจัดทำแผนพัฒนาท้องถิ่นดำเนินการจัดทำร่างแผนการดำเนินงาน โดยพิจารณาจัดแผนงาน / โครงการขององค์กรปกครองส่วนท้องถิ่น และหน่วยงานต่างๆออกเป็นหมวดหมู่ ให้สอดคล้องกับยุทธศาสตร์และแนวทางการพัฒนาที่กำหนดไว้ในแผนพัฒนาท้องถิ่นขององค์กรปกครองส่วนท้องถิ่น เพื่อนำร่างแผนการดำเนินงานเสนอต่อคณะกรรมการพัฒนาท้องถิ่นต่อไป ทั้งนี้ให้จัดทำแผนการดำเนินงานให้แล้วเสร็จภายในสามสิบวันนับแต่วันที่ประกาศใช้งบประมาณรายจ่ายประจำปี

### ๓. การประกาศใช้แผนการดำเนินงาน

เมื่อผู้บริหารท้องถิ่นให้ความเห็นชอบร่างแผนการดำเนินงานที่ได้จากขั้นตอนที่ ๑ และ ๒ แล้วให้ประกาศใช้แผนการดำเนินงานประจำปี โดยปิดประกาศให้ประชาชนในท้องถิ่นทราบภายในสิบห้าวันนับแต่วันที่ประกาศ และต้องปิดประกาศไว้อย่างน้อยสามสิบวัน

### แผนภูมิแสดงขั้นตอนการจัดทำแผนการดำเนินงาน



**ส่วนที่ ๒ บัญชีโครงการ/กิจกรรม**  
**แผนการดำเนินงานประจำปี พ.ศ.๒๕๖๓**  
**องค์การบริหารส่วนตำบลปกาสัย**

ยุทธศาสตร์/แนวทางการพัฒนา	จำนวนโครงการที่ดำเนินการ	ร้อยละของโครงการทั้งหมด	จำนวนงบประมาณ	ร้อยละของงบประมาณทั้งหมด	หน่วยงานดำเนินการ
<b>๑.ด้านโครงสร้างพื้นฐาน</b>					
๑.๑พัฒนาระบบโครงสร้างพื้นฐานให้ได้มาตรฐานและเพียงพอ ประกอบด้วย ถนน อาคาร สะพาน ศาลา สิ่งสาธารณูปโภคและสาธารณูปการ	๑๑	๑๑.๕๗	๖,๑๕๙,๓๖๕	๒๕.๐๓	อบต.
<b>รวม</b>	<b>๑๑</b>	<b>๑๑.๕๗</b>	<b>๖,๑๕๙,๓๖๕</b>	<b>๒๕.๐๓</b>	-
<b>๒.ด้านส่งเสริมคุณภาพชีวิต</b>					
๒.๑พัฒนาระบบการศึกษาให้มีประสิทธิภาพ	๑๓	๑๓.๖๘	๓,๕๖๐,๘๖๐	๑๔.๔๗	อบต.
๒.๒ส่งเสริมและสนับสนุนให้ประชาชนมีอาชีพและรายได้เพียงพอกับรายจ่าย	๑	๑.๐๕	๓๐,๐๐๐	๐.๑๒	อบต.
๒.๓ส่งเสริมและสนับสนุนด้านสุขอนามัย การออกกำลังกายและการกีฬา	๕	๕.๒๖	๖๕๖,๐๐๐	๒.๖๖	อบต.
๒.๔การป้องกันและควบคุมโรคต่างๆ	๒	๒.๑๐	๒๓๐,๐๐๐	๐.๙๓	อบต.
๒.๕ส่งเสริมสวัสดิการและสังคมสงเคราะห์	๕	๕.๒๖	๑๑,๔๕๐,๐๐๐	๔๖.๕๓	อบต.
<b>รวม</b>	<b>๒๖</b>	<b>๒๗.๓๖</b>	<b>๑๕,๙๒๖,๘๖๐</b>	<b>๖๔.๗๓</b>	-
<b>๓.ด้านการจัดระเบียบชุมชน สังคมและการรักษาความสงบเรียบร้อย</b>					
๓.๑การรักษาความสงบเรียบร้อย ความปลอดภัยในชีวิตและทรัพย์สินของประชาชน	๖	๖.๓๑	๗๔๒,๐๐๐	๓.๐๑	อบต.
๓.๒การป้องกันและบรรเทาสาธารณภัย	๑	๑.๐๕	๒๕,๐๐๐	๐.๑๐	อบต.
<b>รวม</b>	<b>๗</b>	<b>๗.๓๖</b>	<b>๗๖๗,๐๐๐</b>	<b>๓.๑๑</b>	-

ยุทธศาสตร์/แนวทางการพัฒนา	จำนวนโครงการที่ดำเนินการ	ร้อยละของโครงการทั้งหมด	จำนวนงบประมาณ	ร้อยละของงบประมาณทั้งหมด	หน่วยงานดำเนินการ
<b>๔.ด้านการจัดการทรัพยากรธรรมชาติและสิ่งแวดล้อม</b>					
๔.๑ส่งเสริมการอนุรักษ์ทรัพยากรธรรมชาติและสิ่งแวดล้อม	๕	๕.๒๖	๑๘๕,๐๐๐	๐.๗๕	อบต.
<b>รวม</b>	<b>๕</b>	<b>๕.๒๖</b>	<b>๑๘๕,๐๐๐</b>	<b>๐.๗๕</b>	<b>-</b>
<b>๕.ด้านศิลปวัฒนธรรม จารีตประเพณีและภูมิปัญญาท้องถิ่น</b>					
๕.๑อนุรักษ์ ฟื้นฟูศิลปวัฒนธรรมจารีตประเพณีและภูมิปัญญาท้องถิ่น	๘	๘.๔๒	๓๖๓,๐๐๐	๑.๔๗	อบต.
<b>รวม</b>	<b>๘</b>	<b>๘.๔๒</b>	<b>๓๖๓,๐๐๐</b>	<b>๑.๔๗</b>	<b>-</b>
<b>๖.ด้านการวางแผน การส่งเสริมการลงทุนการพาณิชย์กรรมและการท่องเที่ยว</b>					
๖.๑การพัฒนาระบบโครงสร้างพื้นฐาน เพื่อรองรับการขยายตัวด้านการท่องเที่ยว	-	-	-	-	-
๖.๒ส่งเสริมและสนับสนุนการสร้างความเข้มแข็งให้แก่กลุ่มเกษตรกรให้สามารถพึ่งพาตนเองได้	๓	๓.๑๕	๖๐,๐๐๐	๐.๒๔	อบต.
<b>รวม</b>	<b>๓</b>	<b>๓.๑๕</b>	<b>๖๐,๐๐๐</b>	<b>๐.๒๔</b>	<b>-</b>
<b>๗.ด้านการบริหารกิจการบ้านเมืองที่ดี</b>					
๗.๑ส่งเสริมและสนับสนุนการพัฒนาบุคลากร ปรับปรุงเครื่องมือ เครื่องใช้และสถานที่ปฏิบัติงานให้มีประสิทธิภาพและเพียงพอ	๒๙	๓๐.๕๒	๘๗๘,๑๐๐	๓.๕๖	อบต.
๗.๒ส่งเสริมและสนับสนุนการมีส่วนร่วมของประชาชนในการพัฒนาท้องถิ่น	๖	๖.๓๑	๒๖๕,๐๐๐	๑.๐๗	อบต.
<b>รวม</b>	<b>๓๕</b>	<b>๓๖.๘๔</b>	<b>๑,๑๔๓,๑๐๐</b>	<b>๔.๖๔</b>	<b>-</b>
<b>รวมทั้งรวม</b>	<b>๙๕</b>	<b>๑๐๐.๐๐</b>	<b>๒๔,๖๐๔,๓๒๕</b>	<b>๑๐๐.๐๐</b>	<b>-</b>

แผนการดำเนินงานประจำปีงบประมาณ พ.ศ.๒๕๖๓

องค์การบริหารส่วนตำบลปกาสัย

๑. ยุทธศาสตร์ด้านโครงสร้างพื้นฐาน

๑.๑ พัฒนาระบบโครงสร้างพื้นฐานให้ได้มาตรฐานและเพียงพอ ประกอบด้วยถนน อาคาร สะพาน ศาลา สิ่งสาธารณูปโภคและสาธารณูปการ

ลำดับที่	โครงการ/กิจกรรม	รายละเอียดของกิจกรรม (ผลผลิตของโครงการ)	งบประมาณ	พื้นที่ ดำเนินการ	หน่วย ดำเนินการ	พ.ศ.๒๕๖๒				พ.ศ.๒๕๖๓								
						ต.ค.	พ.ย.	ธ.ค.	ม.ค.	ก.พ.	มี.ค.	เม.ย.	พ.ค.	มิ.ย.	ก.ค.	ส.ค.	ก.ย.	
๑	ก่อสร้างคูระบายน้ำคสล. ถนนสายเพชรเกษม - เกาะไทร หมู่ที่๘	ก่อสร้างคูระบายน้ำคสล. ขนาดกว้าง ๐.๕๐ ม. ระยะทาง ๑๐๘ ม. ความลึกไม่น้อยกว่า ๐.๔๐ ม. พร้อมติดตั้งป้ายประชาสัมพันธ์โครงการ	๓๒๘,๐๐๐	ม.๘	กองช่าง		←	→										
๒	ก่อสร้างคูระบายน้ำคสล. ถนนสายหุขานาน - ห้วยสะบ้า หมู่ที่๗	ก่อสร้างคูระบายน้ำคสล. แบบรางวี ขนาดปากบนกว้าง ๑.๐๐ ม. ระยะทาง ๒๕ ม. ความลึกไม่น้อยกว่า ๐.๕๐ ม. และวางท่อคสล. มอก.ชั้น๓ ขนาดเส้นผ่าศูนย์กลาง ๐.๖๐x๑.๐๐ ม. ระยะทาง ๑๗๕ ม. ระยะทางรวม ๒๐๐ ม. พร้อมติดตั้งป้ายประชาสัมพันธ์โครงการ	๔๘๘,๑๒๑	ม.๗	กองช่าง			←	→									
๓	ก่อสร้างถนนคอนกรีตเสริมเหล็กขอยร่วมใจพัฒนา หมู่ที่๓	ก่อสร้างถนนคสล.ผิวจราจรกว้าง ๔ ม. ระยะทาง ๒๐๐ ม. หนา ๐.๑๕ ม. ไหล่ทางลูกรังข้างละ ๐.๕๐ ม. หรือพื้นที่ไม่น้อยกว่า ๘๐๐ ตร.ม. พร้อมติดตั้งป้ายประชาสัมพันธ์โครงการ	๔๙๗,๒๐๐	ม.๓	กองช่าง					←	→							





ลำดับที่	โครงการ/กิจกรรม	รายละเอียดของกิจกรรม (ผลผลิตของโครงการ)	งบประมาณ	พื้นที่ ดำเนินการ	หน่วย ดำเนินการ	พ.ศ.๒๕๖๒			พ.ศ.๒๕๖๓									
						ต.ค.	พ.ย.	ธ.ค.	ม.ค.	ก.พ.	มี.ค.	เม.ย.	พ.ค.	มิ.ย.	ก.ค.	ส.ค.	ก.ย.	
๘	ก่อสร้างสวนสุขภาพหน้าวัดปกาสัย หมู่ที่๑	ก่อสร้างทางเดินสวนสุขภาพขนาด กว้าง ๑.๒๐ ม. ระยะทาง ๕๑๘ ม. และระบบไฟฟ้าส่องสว่าง พร้อมติดตั้ง ป้ายประชาสัมพันธ์โครงการ	๗๗๔,๗๐๐	ม.๑	กองช่าง				←→									
๙	บุกเบิกถนนสายควนตันปึก - สวน ส้ม หมู่ที่๒-หมู่ที่๗	บุกเบิกถนนผิวจราจรลูกรัง - ช่วงที่๑ ผิวจราจรลูกรังกว้าง ๓ ม. ระยะทาง ๒๗๕ ม. - ช่วงที่๒ ผิวจราจรลูกรังกว้าง ๔ ม. ระยะทาง ๑๒๕ ม.	๑๓๓,๑๐๐	ม.๒-ม.๗	กองช่าง					←→								
๑๐	ขยายเขตประปาภูมิภาคถนนสายนา ตก หมู่ที่๖	อุดหนุนงบประมาณให้การประปาส่วน ภูมิภาคสาขากระบี่ ขยายเขตจ่าย น้ำประปาถนนสายนาตก	๒๕๐,๐๐๐	ม.๖	กองช่าง กปภ.กระบี่			←→										
๑๑	ขยายเขตไฟฟ้าสาธารณะ (ไฟส่อง ทาง)	อุดหนุนงบประมาณให้การไฟฟ้าส่วน ภูมิภาคอ.เหนือคลอง เป็นค่าขยายเขต ไฟฟ้าสาธารณะ (ไฟส่องทาง) ถนน สายหุขนาน - คลองนน รายละเอียด ตามแบบแปลนที่อบต.ปกาสัย กำหนด	๑๘๔,๔๔๔	ม.๒	กองช่าง กฟภ. อ.เหนือ คลอง							←→						





ลำดับที่	โครงการ/กิจกรรม	รายละเอียดของกิจกรรม (ผลผลิตของโครงการ)	งบประมาณ	พื้นที่ ดำเนินการ	หน่วย ดำเนินการ	พ.ศ.๒๕๖๒				พ.ศ.๒๕๖๓							
						ต.ค.	พ.ย.	ธ.ค.	ม.ค.	ก.พ.	มี.ค.	เม.ย.	พ.ค.	มิ.ย.	ก.ค.	ส.ค.	ก.ย.
๑๑	อาหารกลางวัน	อุดหนุนงบประมาณค่าอาหารกลางวัน ให้แก่โรงเรียนในสังกัด สพฐ. ในเขต ตำบลปกาสัย จำนวน ๔ แห่ง	๑,๔๘๐,๐๐๐	ร.ร.บ้านเกาะไทร ร.ร.บ้านทุ่งสาคร ร.ร.วัดธรรมมาฐ ร.ร.บ้านทุ่ง ประสาน	กอง การศึกษาฯ	←	→					←	→				
๑๒	พัฒนาฐานการเรียนรู้เศรษฐกิจ พอเพียงในสถานศึกษา	อุดหนุนงบประมาณให้โรงเรียนบ้าน ทุ่งประสาน จัดกิจกรรมหลักสูตรการ เรียนรู้เศรษฐกิจพอเพียงใน สถานศึกษาแก่นักเรียนในสังกัด	๒๐,๐๐๐	ร.ร.บ้าน ทุ่งประสาน	กอง การศึกษาฯ							←	→				
๑๓	อบรมจริยธรรมเด็กและเยาวชน	จัดกิจกรรม ฝึกอบรมจริยธรรมให้แก่ เด็กและเยาวชน เรียนรู้คำสอนทาง ศาสนา	๑๕๐,๐๐๐	ม.๑-๙	กอง การศึกษาฯ						←	→					





๒.๔ การป้องกันและควบคุมโรคต่างๆ

ลำดับที่	โครงการ/กิจกรรม	รายละเอียดของกิจกรรม (ผลผลิตของโครงการ)	งบประมาณ	พื้นที่ ดำเนินการ	หน่วย ดำเนินการ	พ.ศ.๒๕๖๒				พ.ศ.๒๕๖๓							
						ต.ค.	พ.ย.	ธ.ค.	ม.ค.	ก.พ.	มี.ค.	เม.ย.	พ.ค.	มิ.ย.	ก.ค.	ส.ค.	ก.ย.
๑	สัตว์ปลอดโรค คนปลอดภัยจากโรค พิษสุนัขบ้า	-จัดกิจกรรมรณรงค์ ประชาสัมพันธ์ การป้องกันโรคพิษสุนัขบ้า -สำรวจข้อมูลประชากรสุนัข แมว -จัดซื้อวัคซีนป้องกันโรคพิษสุนัขบ้า ยาคุมกำเนิดสัตว์ และเวชภัณฑ์ต่างๆ	๕๐,๐๐๐	ม.๑-๙	สำนักปลัด						←→						
๒	โครงการพระราชดำริด้าน สาธารณสุข	อุดหนุนงบประมาณให้แก่ คณะกรรมการหมู่บ้าน หมู่บ้านละ ๒๐,๐๐๐ บาท จำนวน ๙ หมู่บ้าน เพื่อใช้ดำเนินโครงการพระราชดำริ ด้านสาธารณสุข	๑๘๐,๐๐๐	ม.๑-๙	สำนักปลัด			←→									







๓.๒ การป้องกันและบรรเทาสาธารณภัย

ลำดับที่	โครงการ/กิจกรรม	รายละเอียดของกิจกรรม (ผลผลิตของโครงการ)	งบประมาณ	พื้นที่ ดำเนินการ	หน่วย ดำเนินการ	พ.ศ.๒๕๖๒				พ.ศ.๒๕๖๓								
						ต.ค.	พ.ย.	ธ.ค.	ม.ค.	ก.พ.	มี.ค.	เม.ย.	พ.ค.	มิ.ย.	ก.ค.	ส.ค.	ก.ย.	
๑	ลดอุบัติเหตุทางถนนช่วงเทศกาลสำคัญ	จัดกิจกรรมรณรงค์การขับขี่ปลอดภัย ตั้งจุดบริการประชาชนช่วงเทศกาลสำคัญ เช่น เทศกาลลอยกระทง เทศกาลปีใหม่ และเทศกาลสงกรานต์	๒๕,๐๐๐	ม.๘	สำนักปลัด			↔			↔							



๕. ยุทธศาสตร์ด้านศิลปวัฒนธรรม จารีตประเพณีและภูมิปัญญาท้องถิ่น  
 ๕.๑ อนุรักษ์ฟื้นฟูศิลปวัฒนธรรมจารีตประเพณีและภูมิปัญญาท้องถิ่น

ลำดับที่	โครงการ/กิจกรรม	รายละเอียดของกิจกรรม (ผลผลิตของโครงการ)	งบประมาณ	พื้นที่ ดำเนินการ	หน่วย ดำเนินการ	พ.ศ.๒๕๖๒				พ.ศ.๒๕๖๓								
						ต.ค.	พ.ย.	ธ.ค.	ม.ค.	ก.พ.	มี.ค.	เม.ย.	พ.ค.	มิ.ย.	ก.ค.	ส.ค.	ก.ย.	
๑	ส่งเสริมการเรียนการสอนศาสนาอิสลาม	อุดหนุนงบประมาณให้คณะกรรมการประจำมัสยิดบ้านเกาะไทร เป็นค่าใช้จ่ายในการจัดการเรียนการสอนศาสนาอิสลามขั้นพื้นฐาน (พีรดูอิน) ให้แก่เด็กและเยาวชน	๓๕,๐๐๐	ม.๙	กองการศึกษาฯ						←	→						
๒	ส่งเสริมศิลปะพื้นบ้านภูมิปัญญาท้องถิ่น	อุดหนุนงบประมาณให้แก่ร.ร.วัดธรรมมาวุธ	๒๐,๐๐๐	ม.๖	กองการศึกษาฯ					←	→							
๓	กิจกรรมวันฮารีรายอ	อุดหนุนงบประมาณให้แก่คณะกรรมการมัสยิดบ้านเกาะไทร	๑๕,๐๐๐	ม.๙	กองการศึกษาฯ						←	→						
๔	จัดพิธีสุนัตหมู่	อุดหนุนงบประมาณให้แก่คณะกรรมการมัสยิดบ้านเกาะไทร	๑๕,๐๐๐	ม.๙	กองการศึกษาฯ					←	→							
๕	ประเพณีชักพระ	อุดหนุนงบประมาณให้แก่คณะกรรมการหมู่บ้าน หมู่ที่ ๔	๑๕,๐๐๐	ม.๔	กองการศึกษาฯ	←	→											
๖	ประเพณีวันลอยกระทง	อุดหนุนงบประมาณให้แก่คณะกรรมการหมู่บ้าน หมู่ที่ ๑ และหมู่ที่ ๖	๑๔๐,๐๐๐	ม.๑/ม.๖	กองการศึกษาฯ	←	→											
๗	ประเพณีแห่จาดเดือนสิบ	อุดหนุนงบประมาณให้แก่คณะกรรมการหมู่บ้าน หมู่บ้านละ ๗,๐๐๐ บาท	๖๓,๐๐๐	ม.๑-๙	กองการศึกษาฯ												←	→
๘	อบรมบรรพชาสามเณรภาคฤดูร้อน	อุดหนุนงบประมาณให้แก่วัดธรรมมาวุธ สรรณาราม และสำนักสงฆ์ทุ่งสาคร	๖๐,๐๐๐	ม.๖/ม.๔	กองการศึกษาฯ					←	→							



๗. ยุทธศาสตร์ด้านการบริหารกิจการบ้านเมืองที่ดี

๗.๑ ส่งเสริมและสนับสนุนการพัฒนาบุคลากร ปรับปรุงเครื่องมือ เครื่องใช้และสถานที่ปฏิบัติงานให้มีประสิทธิภาพ

ลำดับที่	โครงการ/กิจกรรม	รายละเอียดของกิจกรรม (ผลผลิตของโครงการ)	งบประมาณ	พื้นที่ ดำเนินการ	หน่วย ดำเนินการ	พ.ศ.๒๕๖๒				พ.ศ.๒๕๖๓								
						ต.ค.	พ.ย.	ธ.ค.	ม.ค.	ก.พ.	มี.ค.	เม.ย.	พ.ค.	มิ.ย.	ก.ค.	ส.ค.	ก.ย.	
๑	จัดทำวารสารประชาสัมพันธ์	จัดทำวารสารประชาสัมพันธ์ เช่น รายงานผลการดำเนินงานประจำปี	๔๐,๐๐๐	-	สำนักปลัด	←→												
๒	พัฒนาศักยภาพบุคลากร	จัดกิจกรรมฝึกอบรมให้ความรู้ทางวิชาการ การส่งเสริมคุณธรรม จริยธรรมสำหรับพนักงาน ผู้บริหาร และสมาชิกสภาฯ	๑๒๐,๐๐๐	-	สำนักปลัด				←→									
๓	จัดซื้อเก้าอี้พลาสติก	เก้าอี้พลาสติก แบบมีพนักพิงหลัง จำนวน ๑๐๐ ตัว	๒๘,๐๐๐	-	สำนักปลัด				←→									
๔	จัดซื้อเก้าอี้ล้อเลื่อน	เก้าอี้ล้อเลื่อน แบบมีพนักพิงหลัง จำนวน ๒ ตัว	๖,๐๐๐	-	สำนักปลัด	←→												
๕	จัดซื้อเครื่องดูดฝุ่น	เครื่องดูดฝุ่น ขนาด ๑๕ ลิตร จำนวน ๑ เครื่อง	๑๓,๐๐๐	-	สำนักปลัด	←→												
๖	จัดซื้อเครื่องปรับอากาศ	เครื่องปรับอากาศ จำนวน ๒ เครื่อง - ขนาด ๑๕,๐๐๐ บีทียู ๑ เครื่อง - ขนาด ๓๐,๐๐๐ บีทียู ๑ เครื่อง	๖๖,๑๐๐	-	สำนักปลัด	←→												
๗	จัดซื้อเครื่องสแกนลายนิ้วมือ	เครื่องสแกนลายนิ้วมือ ชนิดบันทึกเวลาเข้า-ออกงาน จำนวน ๒ เครื่อง	๑๙,๔๐๐	-	สำนักปลัด	←→												
๘	จัดซื้อโต๊ะทำงาน	โต๊ะทำงานแบบเหล็ก ขนาด ๔.๕ ฟุต จำนวน ๔ ตัว	๓๐,๐๐๐	-	สำนักปลัด	←→												
๙	จัดซื้อโต๊ะพับเอนกประสงค์	โต๊ะพับเอนกประสงค์หน้าเหล็ก จำนวน ๑๐ ตัว	๒๐,๐๐๐	-	สำนักปลัด				←→									

ลำดับที่	โครงการ/กิจกรรม	รายละเอียดของกิจกรรม (ผลผลิตของโครงการ)	งบประมาณ	พื้นที่ ดำเนินการ	หน่วย ดำเนินการ	พ.ศ.๒๕๖๒			พ.ศ.๒๕๖๓									
						ต.ค.	พ.ย.	ธ.ค.	ม.ค.	ก.พ.	มี.ค.	เม.ย.	พ.ค.	มิ.ย.	ก.ค.	ส.ค.	ก.ย.	
๑๐	จัดซื้อรถจักรยานยนต์	รถจักรยานยนต์ขนาด ๑๑๐ ซีซี แบบ เกียร์อัตโนมัติ จำนวน ๑ คัน	๔๘,๕๐๐	-	สำนักปลัด						↔							
๑๑	จัดซื้อเครื่องขยายเสียง	เครื่องขยายเสียงสำหรับการจัดประชุม นอกสถานที่ จำนวน ๑ ชุด	๑๐๐,๐๐๐	-	สำนักปลัด					↔								
๑๒	จัดซื้อโทรทัศน์แอลอีดี (LED TV)	เครื่องรับโทรทัศน์แอลอีดี ระดับความ ละเอียดจอภาพ ๑๙๒๐x๑๐๘๐ พิก เซล ขนาด ๔๐ นิ้ว จำนวน ๑ เครื่อง	๑๒,๑๐๐	-	สำนักปลัด						↔							
๑๓	จัดซื้อเครื่องตัดแต่งพุ่มไม้	เครื่องตัดแต่งพุ่มไม้ ขนาด ๒๒ นิ้ว จำนวน ๑ เครื่อง	๑๐,๒๐๐	-	สำนักปลัด		↔											
๑๔	จัดซื้อเครื่องเจีย/ตัดแบบมือถือ	เครื่องเจีย/ตัดแบบมือถือ ขนาด ๕ นิ้ว จำนวน ๑ เครื่อง	๕,๕๐๐	-	สำนักปลัด		↔											
๑๕	จัดซื้อเครื่องคอมพิวเตอร์	เครื่องคอมพิวเตอร์สำหรับงาน ประมวลผล แบบที่๑ ตามเกณฑ์ราคา กลางๆ พ.ศ.๒๕๖๒ ข้อ ๘ จำนวน ๑ เครื่อง	๒๒,๐๐๐	-	สำนักปลัด							↔						
๑๖	จัดซื้อเครื่องพิมพ์ชนิดเลเซอร์	เครื่องพิมพ์ชนิดเลเซอร์ หรือ LED ขาวดำ ชนิด Network แบบที่๑ จำนวน ๒ เครื่อง	๑๗,๘๐๐	-	สำนักปลัด							↔						
๑๗	จัดเก็บภาษีนอกสถานที่	รณรงค์การจัดเก็บภาษี และให้บริการ รับชำระภาษีนอกสถานที่	๑๕,๐๐๐	-	กองคลัง													↔
๑๘	จัดทำแผนที่ภาษี	จ้างเหมาบริการสำรวจแผนที่ และ ทะเบียนทรัพย์สินเพื่อจัดทำแผนที่ ภาษี	๒๐,๐๐๐	ม.๑-๙	กองคลัง กองช่าง													↔



ลำดับที่	โครงการ/กิจกรรม	รายละเอียดของกิจกรรม (ผลผลิตของโครงการ)	งบประมาณ	พื้นที่ ดำเนินการ	หน่วย ดำเนินการ	พ.ศ.๒๕๖๒			พ.ศ.๒๕๖๓										
						ต.ค.	พ.ย.	ธ.ค.	ม.ค.	ก.พ.	มี.ค.	เม.ย.	พ.ค.	มิ.ย.	ก.ค.	ส.ค.	ก.ย.		
๑๙	จัดซื้อเครื่องปรับอากาศ	เครื่องปรับอากาศ แบบติดตั้งพื้นหรือแบบแขวน (ระบบ Inverter) ขนาด ๓๐,๐๐๐ บีทียู จำนวน ๑ เครื่อง	๔๘,๑๐๐	-	กองคลัง		←	→											
๒๐	จัดซื้อพัดลม	พัดลมขนาดใบพัด ๑๖ นิ้ว - ติดผนัง จำนวน ๔ ตัว - ติดเพดาน จำนวน ๑๑ ตัว	๑๒,๐๐๐	-	กองการศึกษาฯ							←	→						
๒๑	จัดซื้อเครื่องขยายเสียง	เครื่องขยายเสียงแบบลากจูง - ลำโพงขนาด ๑๒ นิ้ว จำนวน ๔ ตัว - ไมค์ลอย จำนวน ๔ ตัว	๑๖,๐๐๐	-	กองการศึกษาฯ		←	→											
๒๒	พัฒนาคุณภาพการศึกษาด้วยเทคโนโลยีสารสนเทศ DLTV	- โทรทัศน์แอลอีดี Smart TV ขนาดไม่ต่ำกว่า ๕๕ นิ้ว - ชุดรับสัญญาณโทรทัศน์ผ่านดาวเทียม (จานและหัวรับสัญญาณ) - เครื่องรับสัญญาณภาพดาวเทียม IRD	๓๓,๕๐๐	-	กองการศึกษาฯ							←	→						
๒๓	จัดซื้อเครื่องคอมพิวเตอร์โน้ตบุ๊ก	เครื่องคอมพิวเตอร์โน้ตบุ๊ก สำหรับงานสำนักงาน ตามเกณฑ์ราคากลางฯ พ.ศ.๒๕๖๒ ช้อ ๑๒ จำนวน ๑ เครื่อง	๑๖,๐๐๐	-	กองการศึกษาฯ							←	→						
๒๔	จัดซื้อเครื่องพิมพ์ชนิดฉีดหมึก	เครื่องพิมพ์แบบฉีดหมึก (Inkjet Printer) ตามเกณฑ์ราคากลางฯ พ.ศ. ๒๕๖๒ ช้อ ๔๓ จำนวน ๑ เครื่อง	๖,๓๐๐	-	กองการศึกษาฯ		←	→											

ลำดับที่	โครงการ/กิจกรรม	รายละเอียดของกิจกรรม (ผลผลิตของโครงการ)	งบประมาณ	พื้นที่ ดำเนินการ	หน่วย ดำเนินการ	พ.ศ.๒๕๖๒				พ.ศ.๒๕๖๓									
						ต.ค.	พ.ย.	ธ.ค.	ม.ค.	ก.พ.	มี.ค.	เม.ย.	พ.ค.	มิ.ย.	ก.ค.	ส.ค.	ก.ย.		
๒๕	ตัดแปลงสภาพรถจักรยานยนต์	ตัดแปลงสภาพรถจักรยานยนต์เป็นรถสามล้อพ่วงข้างแบบมีหลังคาจำนวน ๑ คัน	๒๐,๐๐๐	-	กองช่าง		←	→											
๒๖	จัดซื้อเครื่องสำรองไฟฟ้า	เครื่องสำรองไฟฟ้าขนาดไม่น้อยกว่า ๘๐๐ VA จำนวน ๒ เครื่อง	๕,๖๐๐	-	กองช่าง		←	→											
๒๗	จัดซื้อถังกรองสนิมเหล็ก	ถังกรองสนิมเหล็กขนาดเส้นผ่าศูนย์กลางไม่น้อยกว่า ๑.๑๐ เมตร สูงไม่น้อยกว่า ๑.๒๐ เมตร จำนวน ๑ ชุด	๕๐,๐๐๐	-	กองช่าง				←	→									
๒๘	จัดซื้อเครื่องสูบน้ำบำบัด (ซัมเมอร์ส)	เครื่องสูบน้ำบำบัด จำนวน ๑ เครื่อง โดยมีคุณลักษณะพื้นฐาน ดังนี้ - ขนาดมอเตอร์ ๒ Hp ๒๒๐ V. - ขนาดใบพัด ๑๔ ใบพัด - ท่อส่งน้ำออกขนาดเส้นผ่าศูนย์กลาง ๒ นิ้ว	๒๓,๐๐๐	-	กองช่าง		←	→											
๒๙	จัดซื้อเครื่องสูบน้ำบำบัด (ซัมเมอร์ส)	เครื่องสูบน้ำบำบัด จำนวน ๓ เครื่อง โดยมีคุณลักษณะพื้นฐาน ดังนี้ - ขนาดมอเตอร์ ๑.๕ Hp ๒๒๐ V. - ขนาดใบพัด ๑๐ ใบพัด - ท่อส่งน้ำออกขนาดเส้นผ่าศูนย์กลาง ๑ ๑/๔ นิ้ว	๕๔,๐๐๐	-	กองช่าง		←	→											

๗.๒ ส่งเสริมและสนับสนุนการมีส่วนร่วมของประชาชนในการพัฒนาท้องถิ่น

ลำดับที่	โครงการ/กิจกรรม	รายละเอียดของกิจกรรม (ผลผลิตของโครงการ)	งบประมาณ	พื้นที่ ดำเนินการ	หน่วย ดำเนินการ	พ.ศ.๒๕๖๒			พ.ศ.๒๕๖๓									
						ต.ค.	พ.ย.	ธ.ค.	ม.ค.	ก.พ.	มี.ค.	เม.ย.	พ.ค.	มิ.ย.	ก.ค.	ส.ค.	ก.ย.	
๑	จัดเวทีประชาคมเพื่อจัดทำ แผนพัฒนาท้องถิ่น	จัดกิจกรรมเวทีประชาคมให้ความรู้ การจัดทำแผนพัฒนาท้องถิ่น ทบทวน แผนพัฒนาท้องถิ่น เพิ่มเติมหรือ เปลี่ยนแปลงแผนพัฒนาท้องถิ่น	๑๐,๐๐๐	ม.๑-๙	สำนักปลัด			←										
๒	ปกป้องสถาบันสำคัญของชาติ	จัดกิจกรรมฝึกอบรม สัมมนาให้ความรู้ เกี่ยวกับสถาบันสำคัญของชาติ หรือ อำนวยความสะดวกให้ประชาชนเข้า ร่วมกิจกรรมปกป้องสถาบันของชาติ	๒๐,๐๐๐	ม.๑-๙	สำนักปลัด	←												→
๓	เลือกตั้งนายกและสมาชิกสภา อบต. ปกาสัย	จัดการเลือกตั้งผู้บริหาร และสมาชิก สภาองค์การบริหารส่วนตำบลปกาสัย	๒๐๐,๐๐๐	ม.๑-๙	สำนักปลัด				←									→
๔	วันท้องถิ่นไทย	จัดกิจกรรมเพื่อน้อมรำลึกถึงพระมหา กรุณาธิคุณ เนื่องในวันท้องถิ่นไทย	๑๐,๐๐๐	-	สำนักปลัด					↔								
๕	อบต.สัญจร	จัดกิจกรรมอบต.สัญจร จัดประชุมรับ ฟังปัญหา การให้บริการรับชำระภาษี หรือเข้าร่วมกิจกรรมอำเภอ/จังหวัด เคลื่อนที่	๑๐,๐๐๐	ม.๑-๙	สำนักปลัด	←												→
๖	จัดเก็บภาษีนอกสถานที่	จัดกิจกรรมให้บริการเก็บภาษีนอก สถานที่ พร้อมประชาสัมพันธ์รณรงค์ ให้ความรู้การชำระภาษี การจัดเก็บ ภาษี	๑๕,๐๐๐	ม.๑-๙	กองคลัง				←									→

